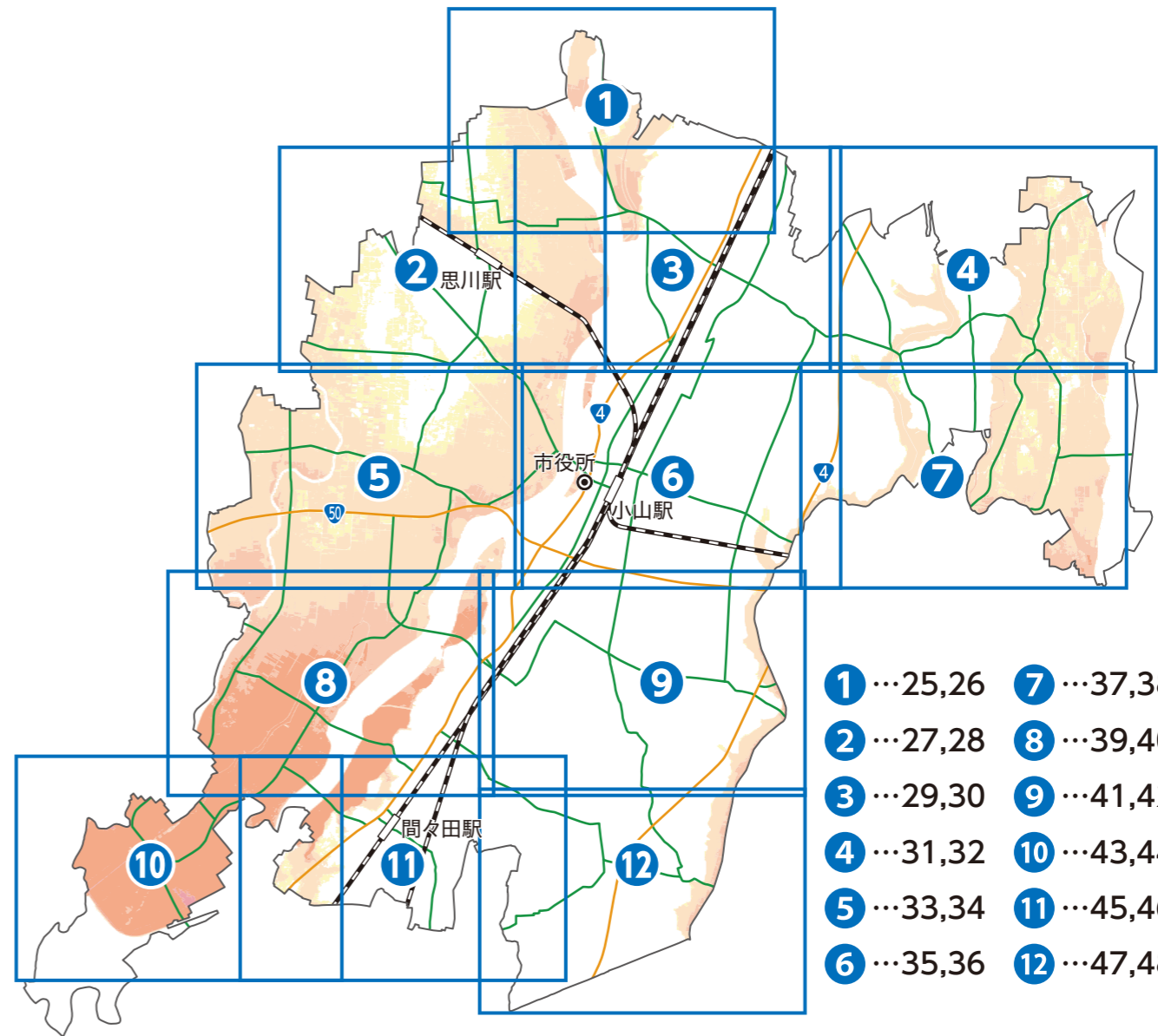
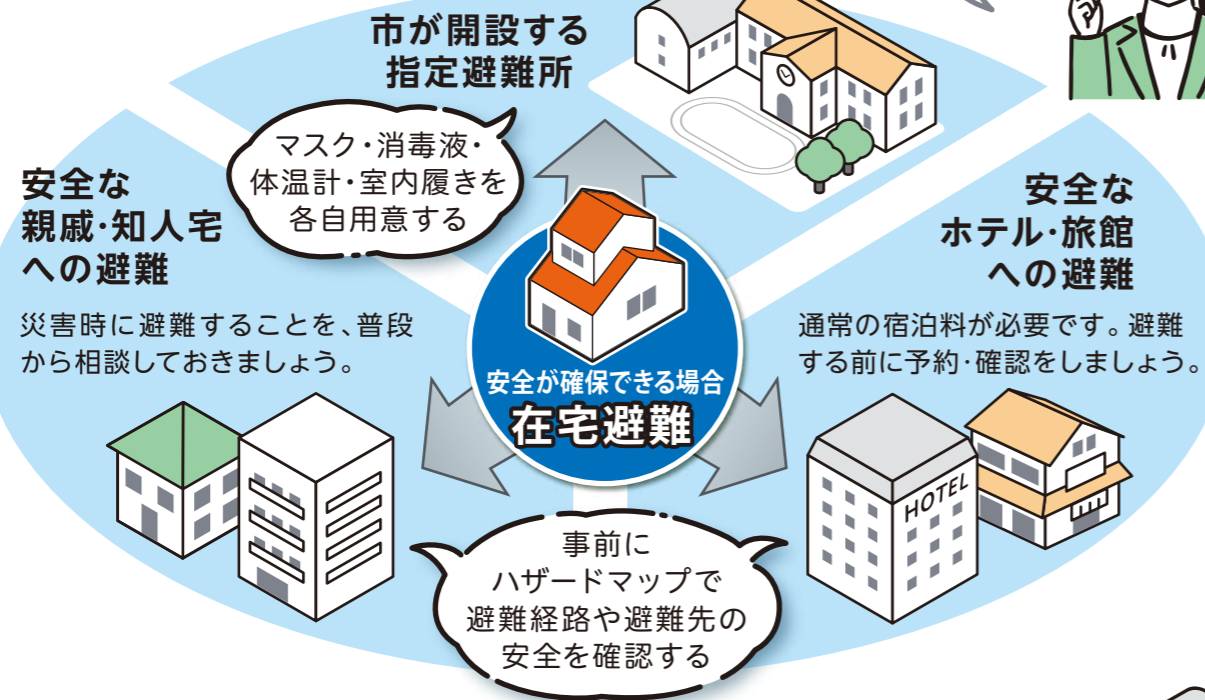


❗ 指定避難所へ行くことだけが避難ではない、状況に応じた避難を心がける

❗ 在宅避難の備えや、避難所生活のルールを確認する

状況に応じた分散避難

暗くなる前に  
早めの避難を  
心がけましょう。

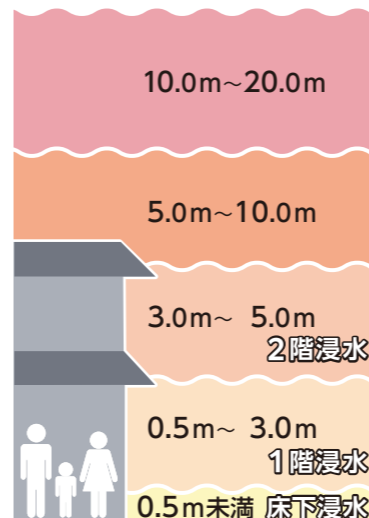


### マップで確認

自宅や自宅周辺は以下の色や柄で塗られていないか確認しましょう

### 想定浸水深

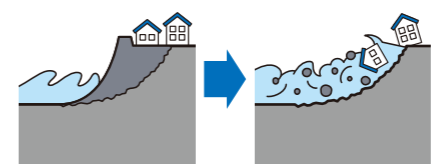
想定される浸水範囲と浸水深さ



### 家屋倒壊等氾濫想定区域 (早期の立ち退き避難が必要な区域)

河岸侵食

洪水時の河川の激しい流れによって、河岸の地盤が削られて崩落し、家屋が倒壊または流出するおそれのある区域です。



氾濫流

河川堤防の決壊などによって氾濫した水流が、木造家屋を倒壊または流出させるおそれのある区域です。



### 土砂災害(特別)警戒区域

P17

土砂災害特別警戒区域

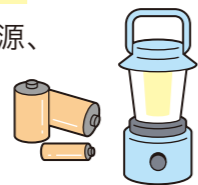
土砂災害警戒区域

### 在宅避難する場合

普段から災害に備えて備蓄する

#### ライフラインの代替を備える

- 懐中電灯、電池、ポータブル電源、カセットコンロ
- 飲料水や生活用水
- 簡易トイレ、トイレ処理セット



#### 日ごろから食料や日用品衛生品の備蓄を

- 普段からローリングストックを行い、災害時は備蓄品として使用する

P4

少しでも危険を感じたら、他の場所へ避難する!

### 避難所で生活する場合

ルールを守りお互い協力して過ごす

#### 共同生活のマナーとルールを守る

- お互いのプライバシーに配慮する
- 妊婦や子供に対し、思いやりをもって接する

#### 衛生面に配慮する

- こまめな清掃や、ゴミの適切な処理を心がける
- トイレはきれいに使う
- 感染予防のため、衛生管理を行う

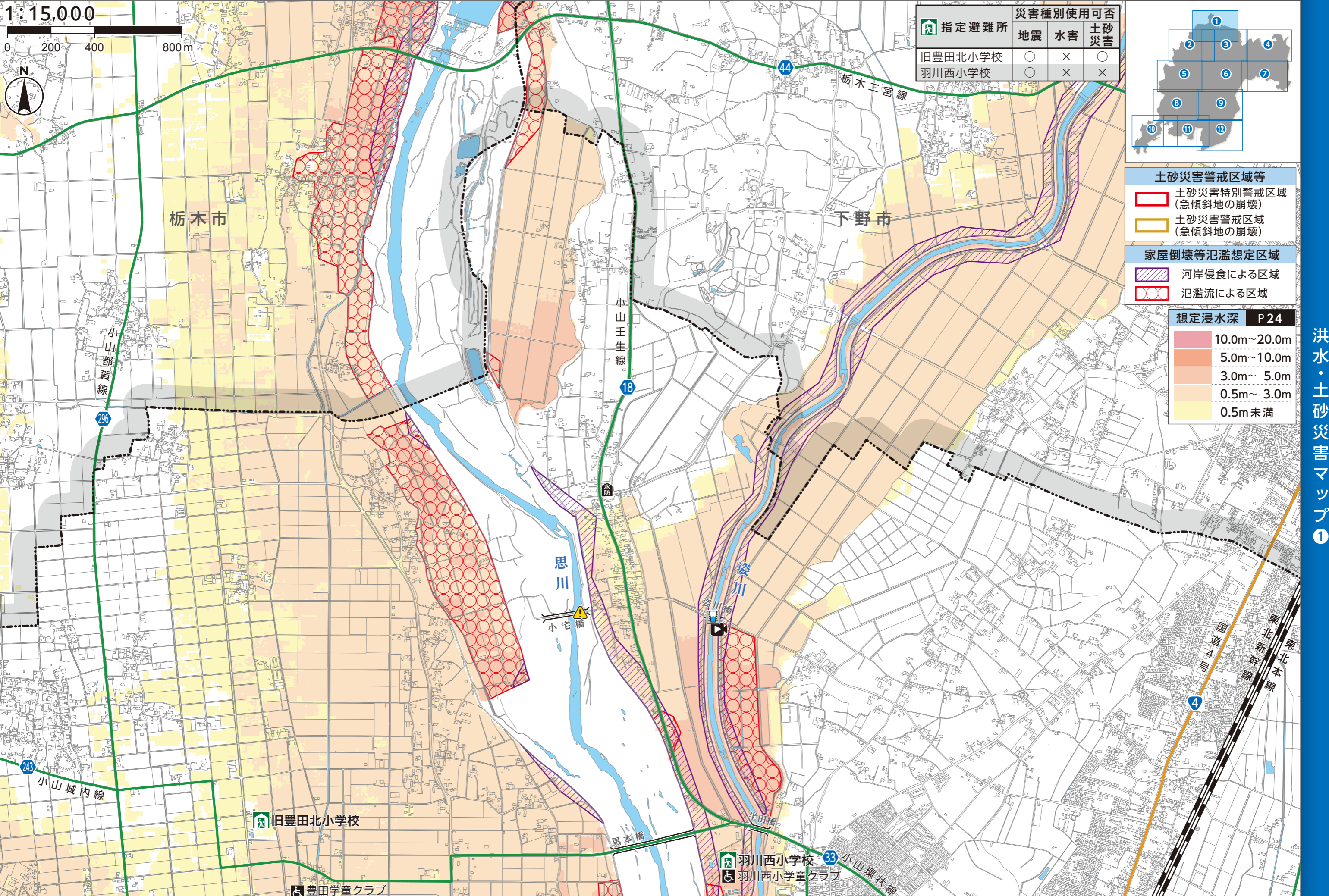


### ペットと避難する場合は...

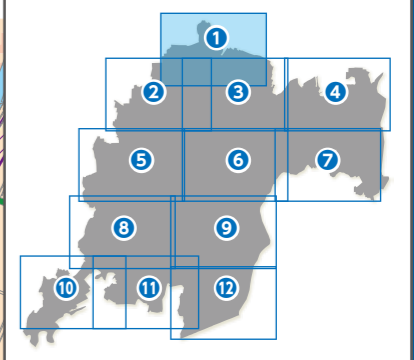


- ❗ 避難所には、ペット(犬や猫等の小動物のみ)を連れて避難することができます。
- ❗ アレルギーの方や、鳴き声が気になるなど衛生管理上、人と同じ空間で過ごすことはできません。
- ❗ 決められた場所で飼育することになりますので、必ずケージ等の準備をお願いします。
- ❗ 避難所にはペット用品は備蓄していませんので、飼い主が持参してください。





指定避難所	災害種別使用可否		
	地震	水害	土砂災害
旧豊田北小学校	○	×	○
羽川西小学校	○	×	×

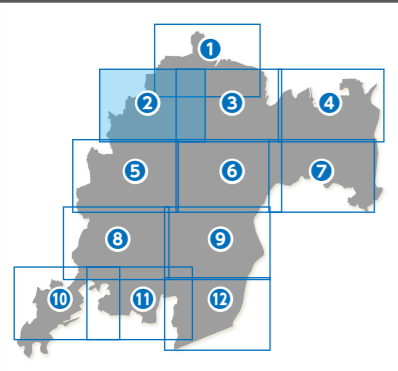


- 土砂災害警戒区域等**
- 土砂災害特別警戒区域 (急傾斜地の崩壊)
  - 土砂災害警戒区域 (急傾斜地の崩壊)

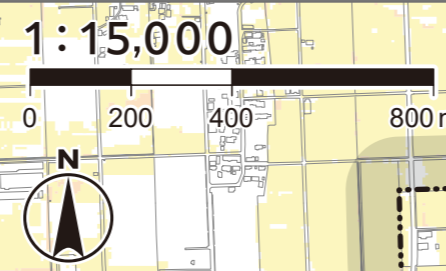
- 家屋倒壊等氾濫想定区域**
- 河岸侵食による区域
  - 氾濫流による区域

**想定浸水深 P24**

10.0m~20.0m
5.0m~10.0m
3.0m~5.0m
0.5m~3.0m
0.5m未満



指定避難所 Ⓜ: 水害時早期開設予定	災害種別使用可否		
	地震	水害	土砂災害
旧豊田北小学校	○	×	○
豊田中学校 Ⓜ	○	○	○
豊田小学校 Ⓜ	○	○	○
小山西高等学校	○	○	○



**土砂災害警戒区域等**

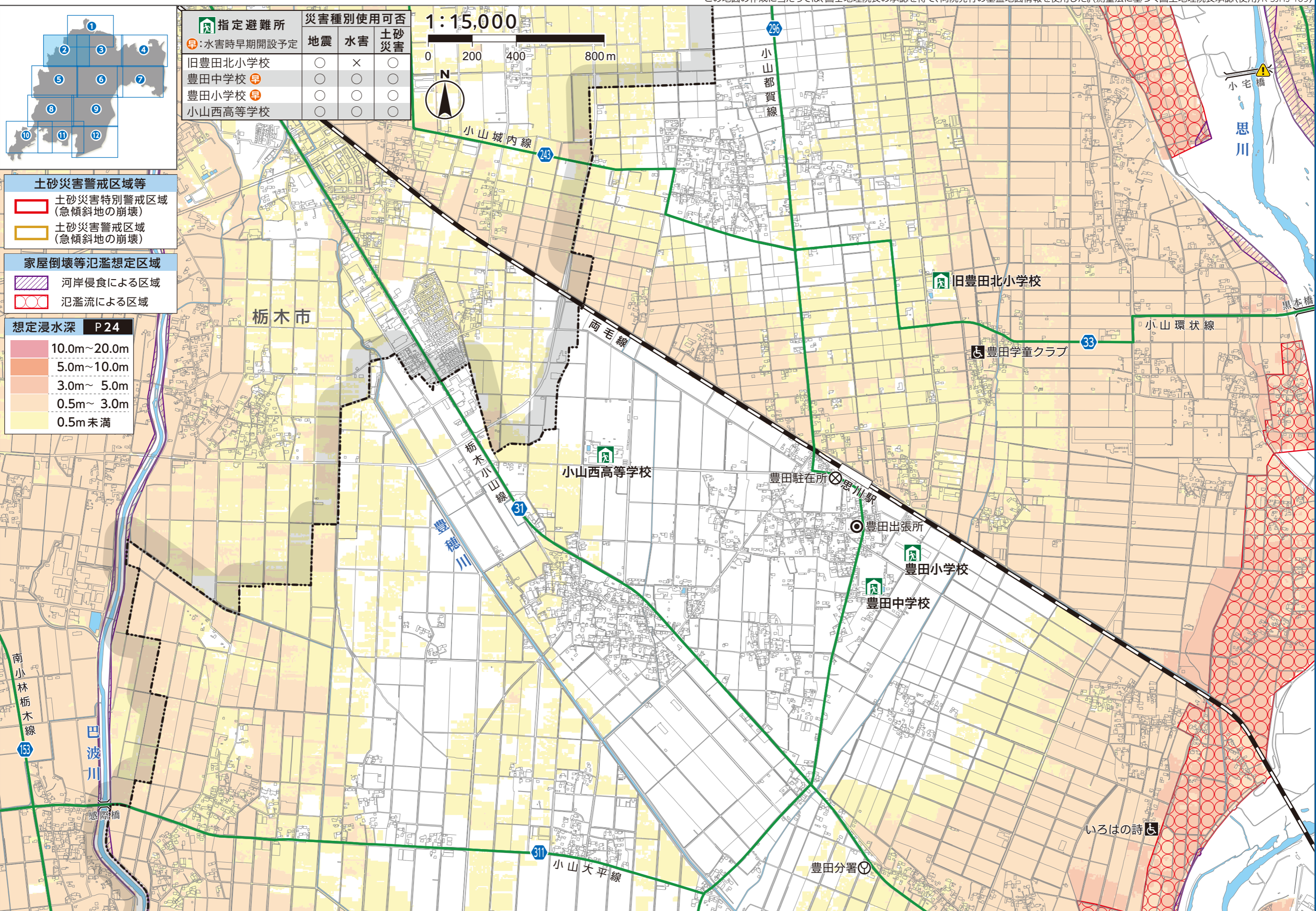
- 土砂災害特別警戒区域 (急傾斜地の崩壊)
- 土砂災害警戒区域 (急傾斜地の崩壊)

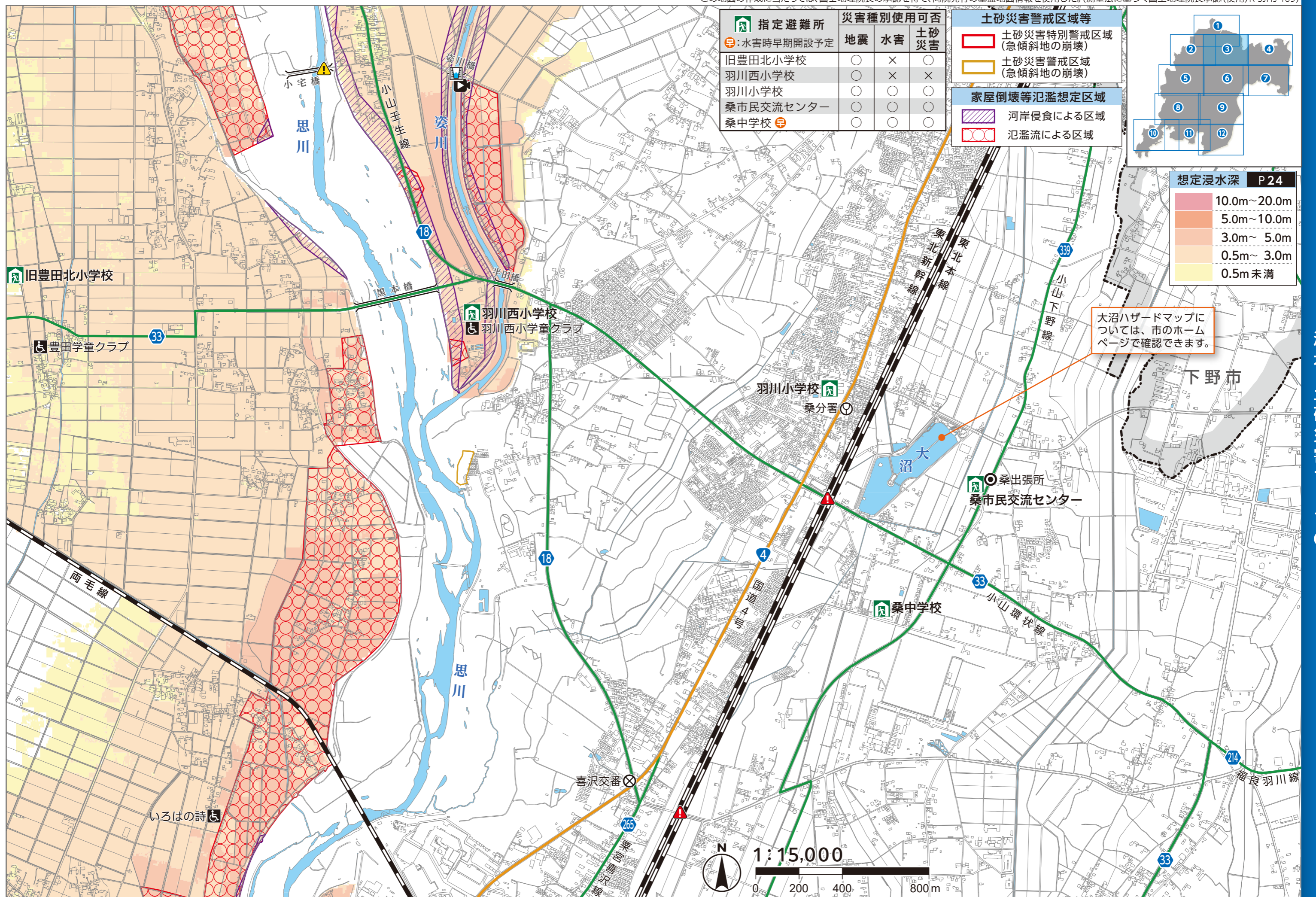
**家屋倒壊等氾濫想定区域**

- 河岸侵食による区域
- 氾濫流による区域

**想定浸水深 P24**

- 10.0m~20.0m
- 5.0m~10.0m
- 3.0m~5.0m
- 0.5m~3.0m
- 0.5m未満





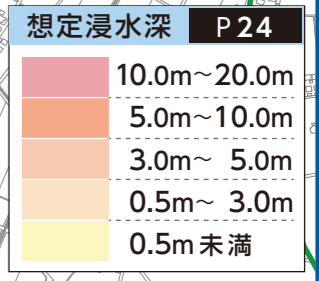
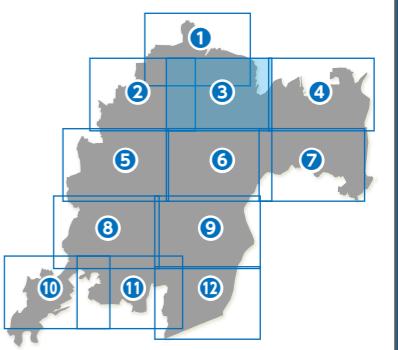
指定避難所 Ⓜ: 水害時早期開設予定	災害種別使用可否		
	地震	水害	土砂災害
旧豊田北小学校	○	×	○
羽川西小学校	○	×	×
羽川小学校	○	○	○
桑市民交流センター	○	○	○
桑中学校 Ⓜ	○	○	○

**土砂災害警戒区域等**

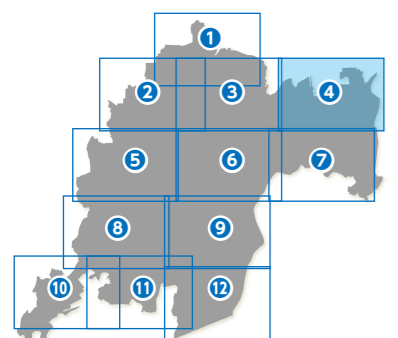
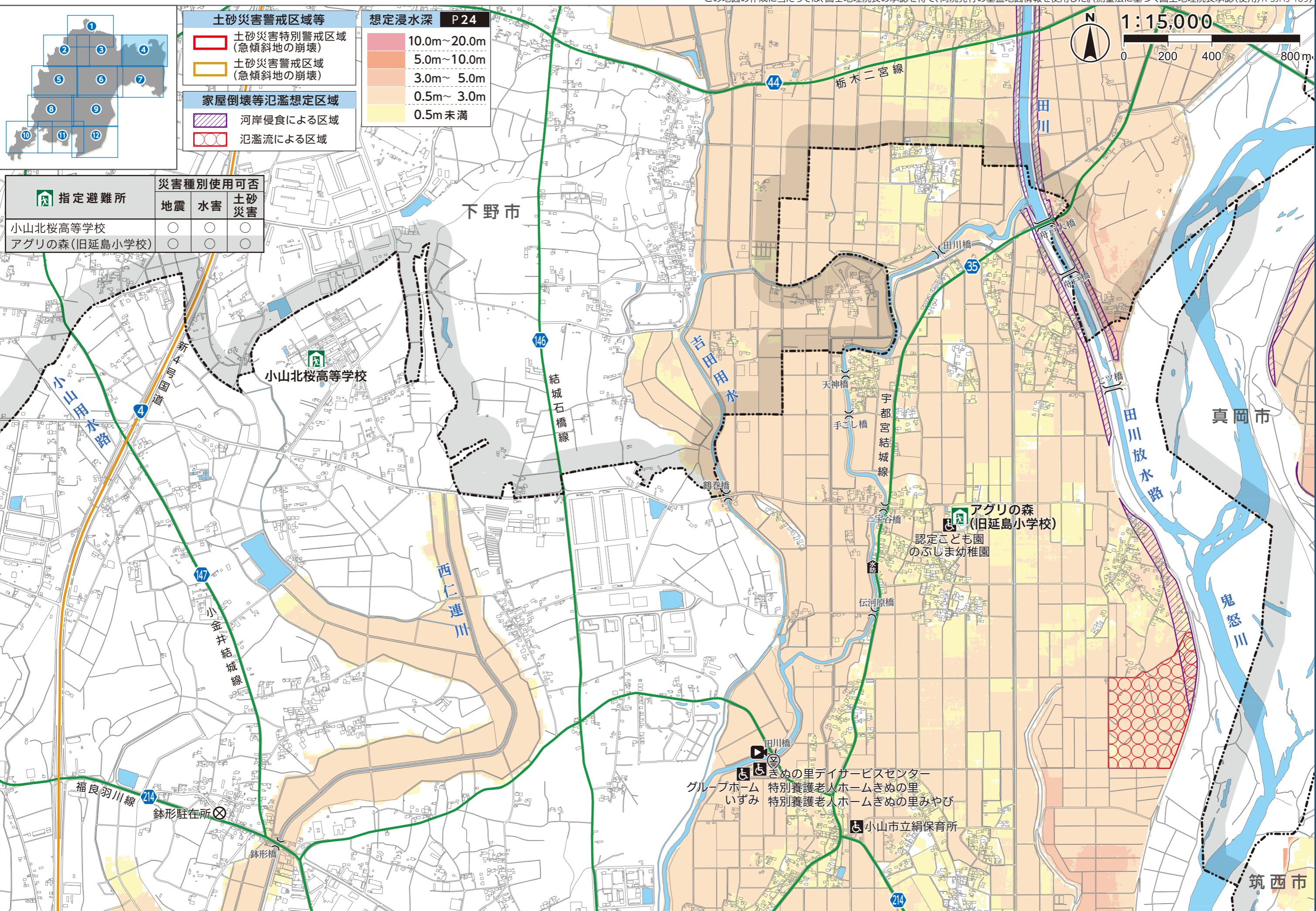
- 土砂災害特別警戒区域 (急傾斜地の崩壊)
- 土砂災害警戒区域 (急傾斜地の崩壊)

**家屋倒壊等氾濫想定区域**

- 河岸侵食による区域
- 氾濫流による区域



大沼ハザードマップについては、市のホームページで確認できます。



**土砂災害警戒区域等**

- 土砂災害特別警戒区域 (急傾斜地の崩壊)
- 土砂災害警戒区域 (急傾斜地の崩壊)

**家屋倒壊等氾濫想定区域**

- 河岸侵食による区域
- 氾濫流による区域

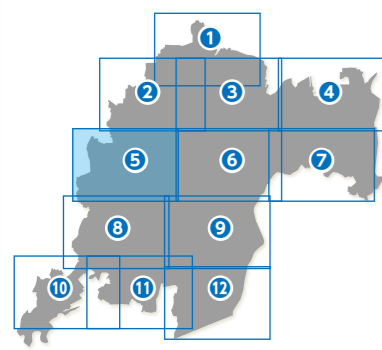
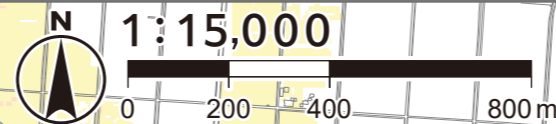
**想定浸水深 P24**

- 10.0m~20.0m
- 5.0m~10.0m
- 3.0m~5.0m
- 0.5m~3.0m
- 0.5m未満

指定避難所	災害種別使用可否		
	地震	水害	土砂災害
小山北桜高等学校	○	○	○
アグリ森(旧延島小学校)	○	○	○

1:15,000

0 200 400 800m



指定避難所	災害種別使用可否		
	地震	水害	土砂災害
栃木県立県南体育館	○	×	○
栃木県立温水プール館	○	×	○
中小学校	○	×	○
道の駅思川	○	×	○
美田中学校	○	○	○
穂積小学校	○	×	○

**土砂災害警戒区域等**

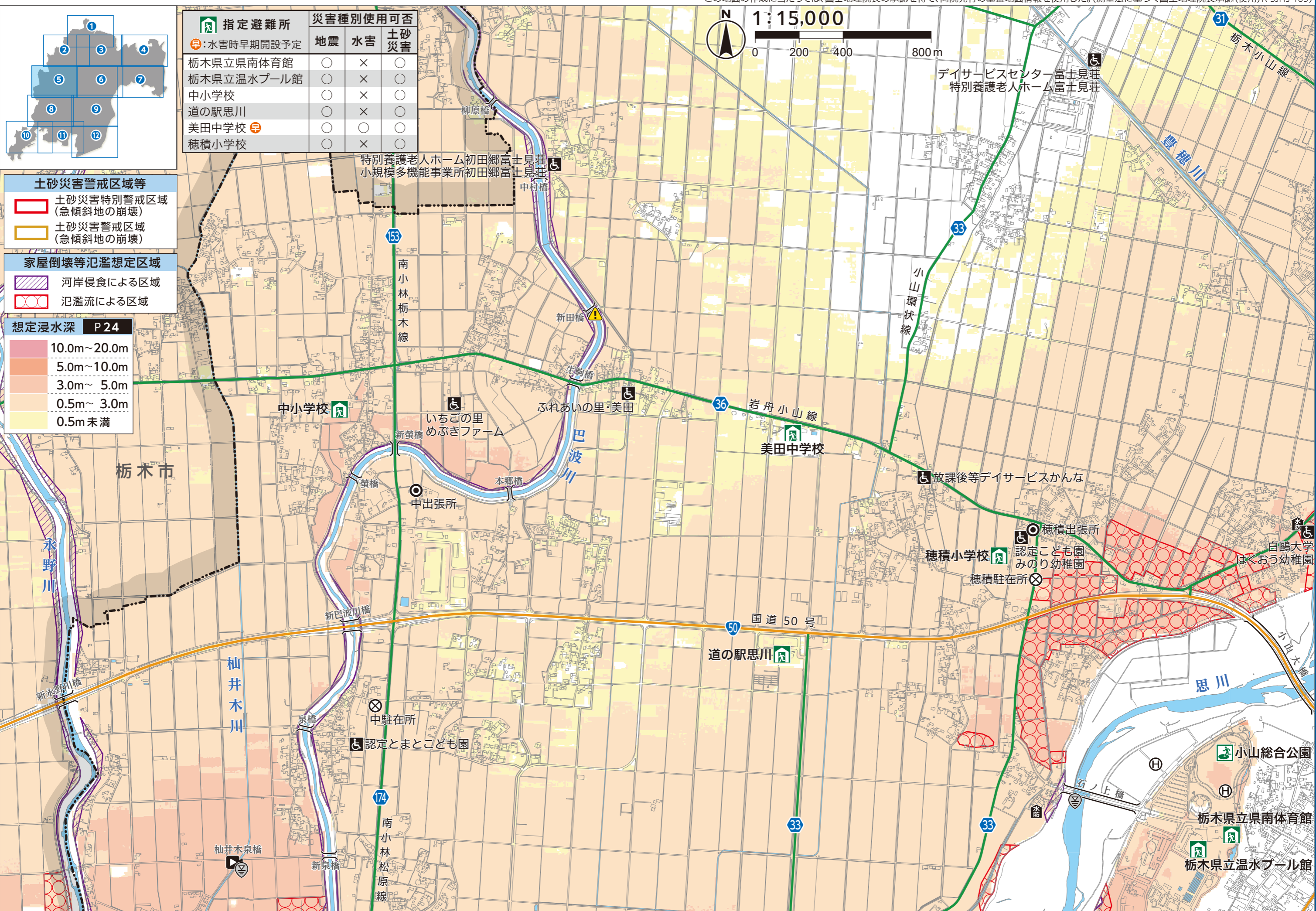
- 土砂災害特別警戒区域 (急傾斜地の崩壊)
- 土砂災害警戒区域 (急傾斜地の崩壊)

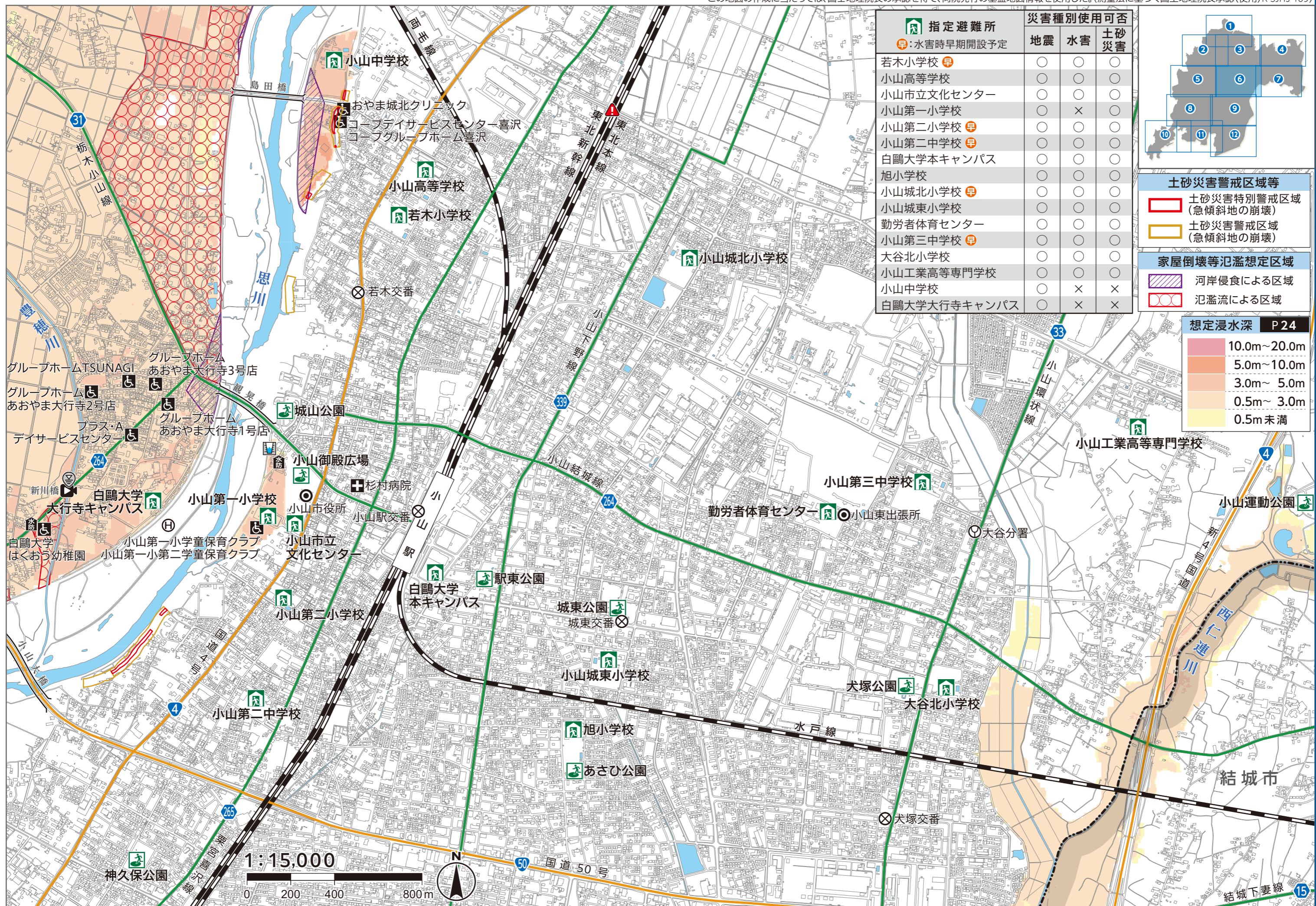
**家屋倒壊等氾濫想定区域**

- 河岸侵食による区域
- 氾濫流による区域

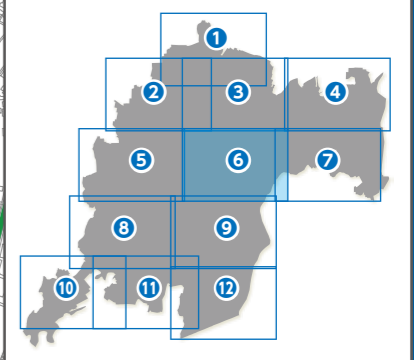
**想定浸水深 P24**

- 10.0m~20.0m
- 5.0m~10.0m
- 3.0m~ 5.0m
- 0.5m~ 3.0m
- 0.5m未満





指定避難所 Ⓜ: 水害時早期開設予定	災害種別使用可否		
	地震	水害	土砂災害
若木小学校 Ⓜ	○	○	○
小山高等学校	○	○	○
小山市立文化センター	○	○	○
小山第一小学校	○	×	○
小山第二小学校 Ⓜ	○	○	○
小山第二中学校 Ⓜ	○	○	○
白鷺大学本キャンパス	○	○	○
旭小学校	○	○	○
小山城北小学校 Ⓜ	○	○	○
小山城東小学校	○	○	○
勤労者体育センター	○	○	○
小山第三中学校 Ⓜ	○	○	○
大谷北小学校	○	○	○
小山工業高等専門学校	○	○	○
小山中学校	○	×	×
白鷺大学大行寺キャンパス	○	×	×

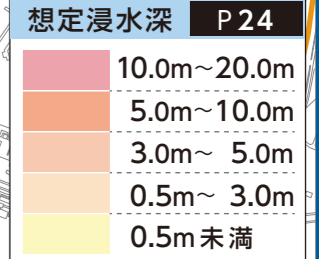


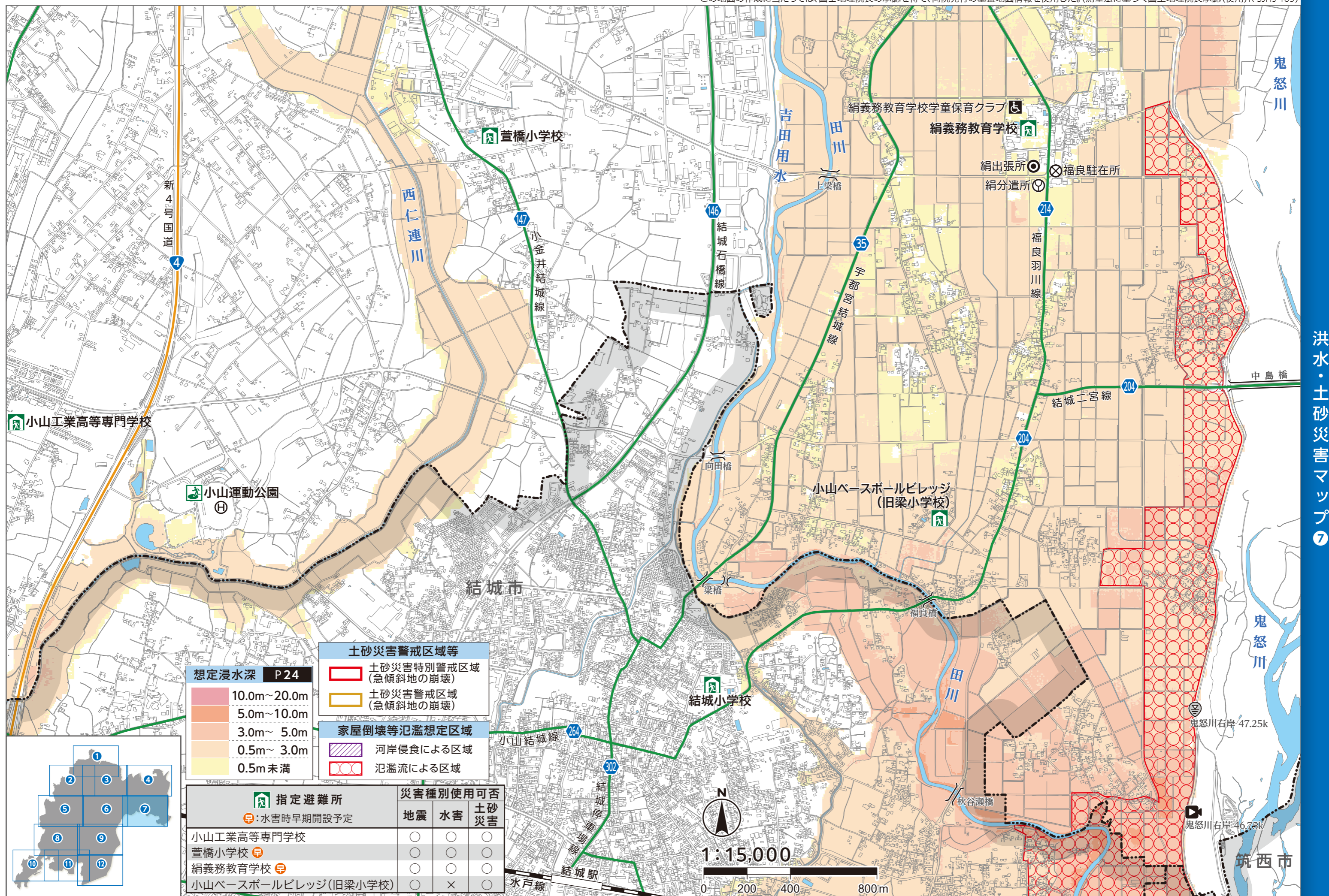
**土砂災害警戒区域等**

- 土砂災害特別警戒区域 (急傾斜地の崩壊)
- 土砂災害警戒区域 (急傾斜地の崩壊)

**家屋倒壊等氾濫想定区域**

- 河岸侵食による区域
- 氾濫流による区域





**想定浸水深 P24**

10.0m~20.0m
5.0m~10.0m
3.0m~5.0m
0.5m~3.0m
0.5m未満

**土砂災害警戒区域等**

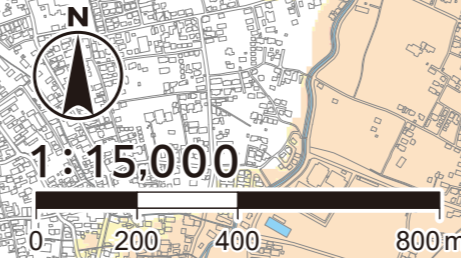
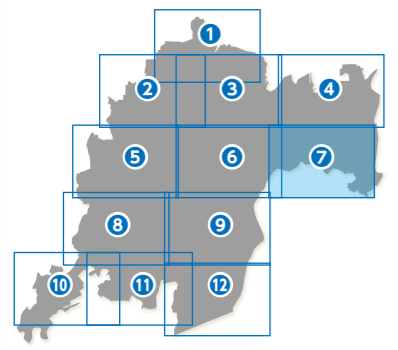
	土砂災害特別警戒区域 (急傾斜地の崩壊)
	土砂災害警戒区域 (急傾斜地の崩壊)

**家屋倒壊等氾濫想定区域**

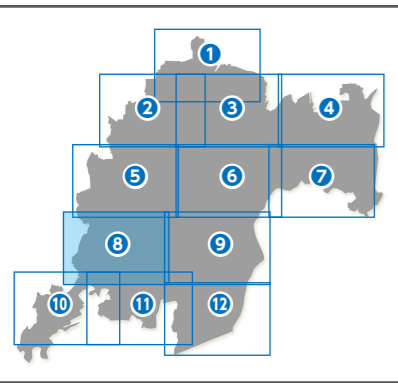
	河岸侵食による区域
	氾濫流による区域

指定避難所	災害種別使用可否		
	地震	水害	土砂災害
小山工業高等専門学校 	○	○	○
萱橋小学校 	○	○	○
絹義務教育学校 	○	○	○
小山ベースボールビレッジ(旧梁小学校) 	○	×	○

指定避難所  
 水害時早期開設予定







指定避難所 ⚡: 水害時早期開設予定	災害種別使用可否		
	地震	水害	土砂災害
栃木県立温水プール館	○	×	○
間々田小学校 ⚡	○	○	○
間々田市民交流センター	○	×	○
間々田中学校 ⚡	○	○	○
乙女中学校	○	×	×
網戸小学校	○	×	×
寒川小学校	○	×	×

**土砂災害警戒区域等**

- 土砂災害特別警戒区域 (急傾斜地の崩壊)
- 土砂災害警戒区域 (急傾斜地の崩壊)

**家屋倒壊等氾濫想定区域**

- 河岸侵食による区域
- 氾濫流による区域

**想定浸水深 P24**

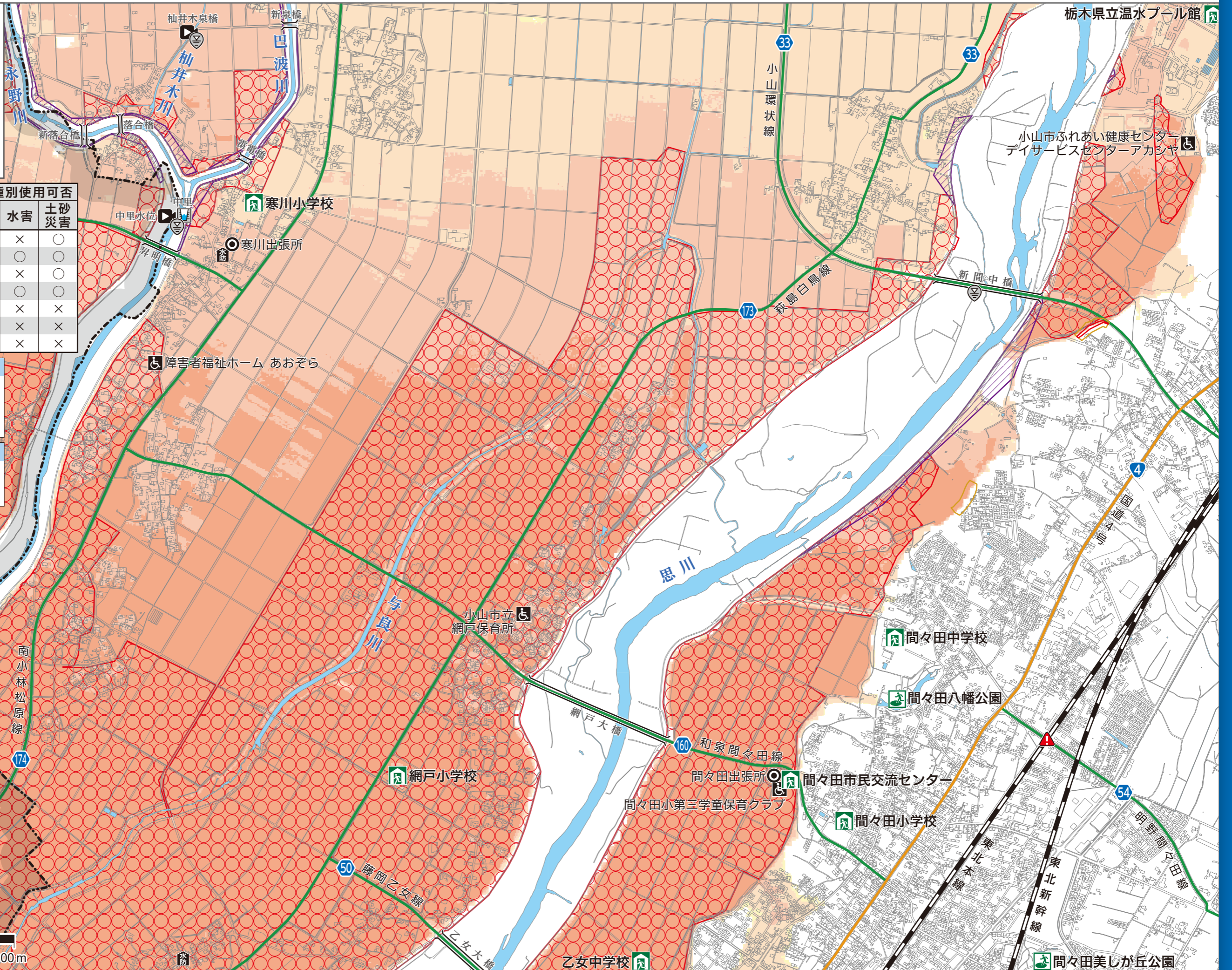
- 10.0m~20.0m
- 5.0m~10.0m
- 3.0m~5.0m
- 0.5m~3.0m
- 0.5m未満

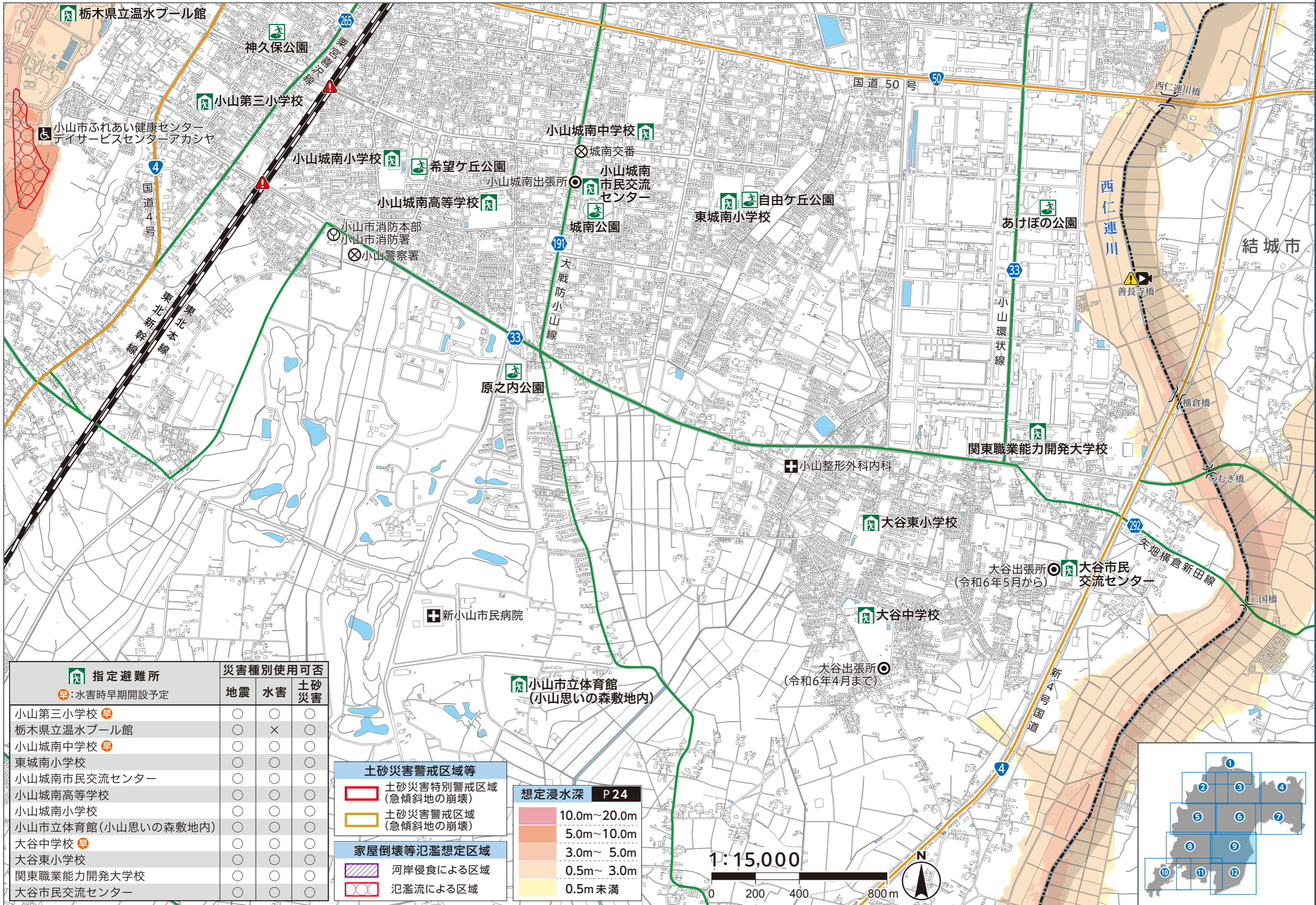
橋本市

南小林松原線

1:15,000

0 200 400 800m





指定避難所 Ⓜ: 水害時早期開設予定	災害種別使用可否		
	地震	水害	土砂災害
小山第三小学校 Ⓜ	○	○	○
栃木県立温水プール館	○	×	○
小山城南中学校 Ⓜ	○	○	○
東城南小学校	○	○	○
小山城南市民交流センター	○	○	○
小山城南高等学校	○	○	○
小山城南小学校	○	○	○
小山市立体育館(小山思いの森敷地内)	○	○	○
大谷中学校 Ⓜ	○	○	○
大谷東小学校	○	○	○
関東職業能力開発大学校	○	○	○
大谷市民交流センター	○	○	○

**土砂災害警戒区域等**

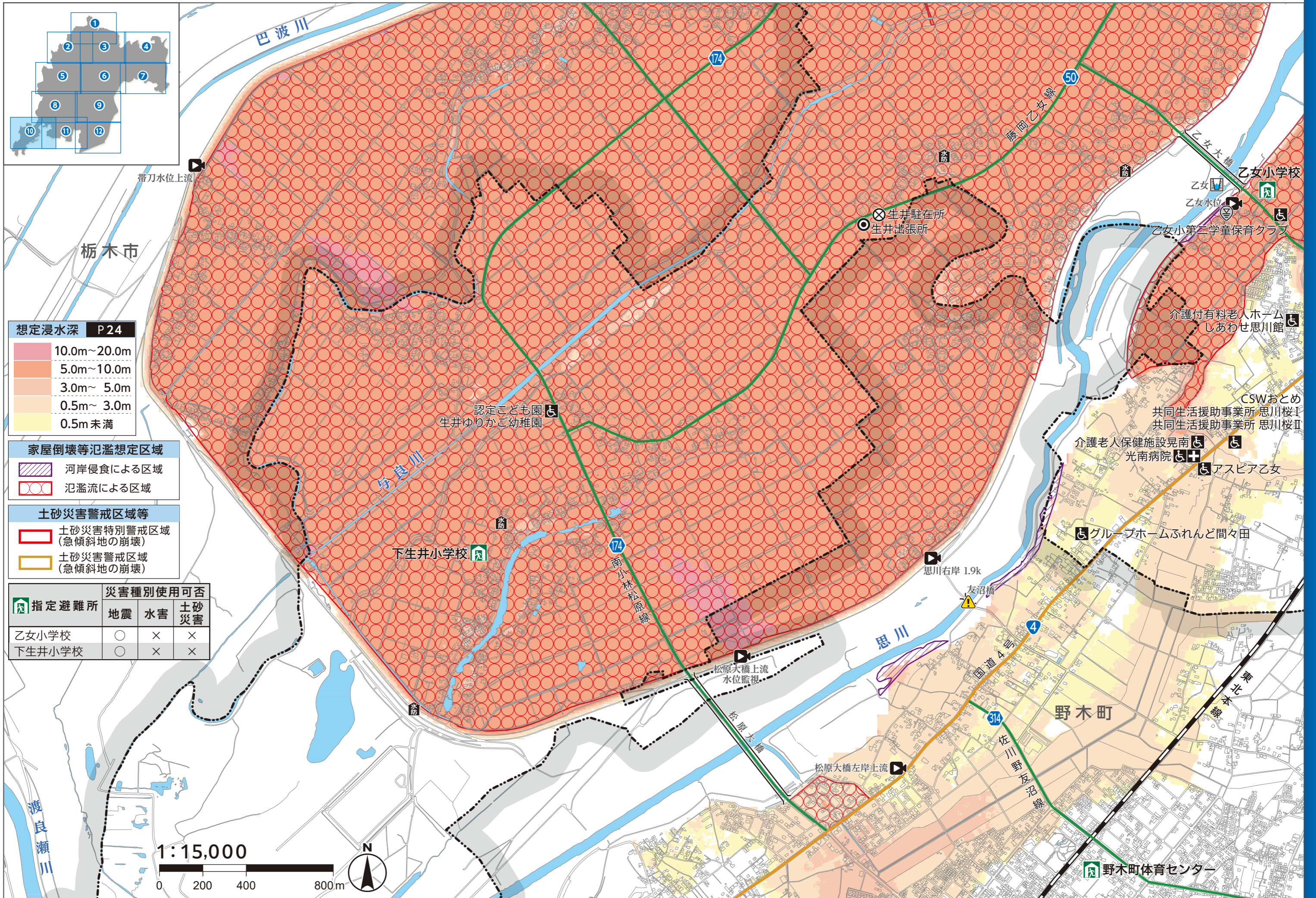
- 土砂災害特別警戒区域(急傾斜地の崩壊)
- 土砂災害警戒区域(急傾斜地の崩壊)

**家屋倒壊等氾濫想定区域**

- 河岸侵食による区域
- 氾濫流による区域

**想定浸水深 P24**

- 10.0m~20.0m
- 5.0m~10.0m
- 3.0m~5.0m
- 0.5m~3.0m
- 0.5m未満



**想定浸水深 P24**

10.0m~20.0m
5.0m~10.0m
3.0m~5.0m
0.5m~3.0m
0.5m未満

**家屋倒壊等氾濫想定区域**

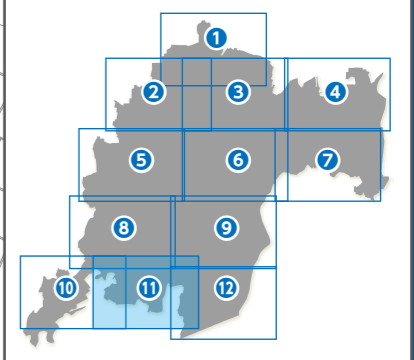
河岸侵食による区域
氾濫流による区域

**土砂災害警戒区域等**

土砂災害特別警戒区域(急傾斜地の崩壊)
土砂災害警戒区域(急傾斜地の崩壊)

指定避難所	災害種別使用可否		
	地震	水害	土砂災害
乙女小学校	○	×	×
下生井小学校	○	×	×





**土砂災害警戒区域等**

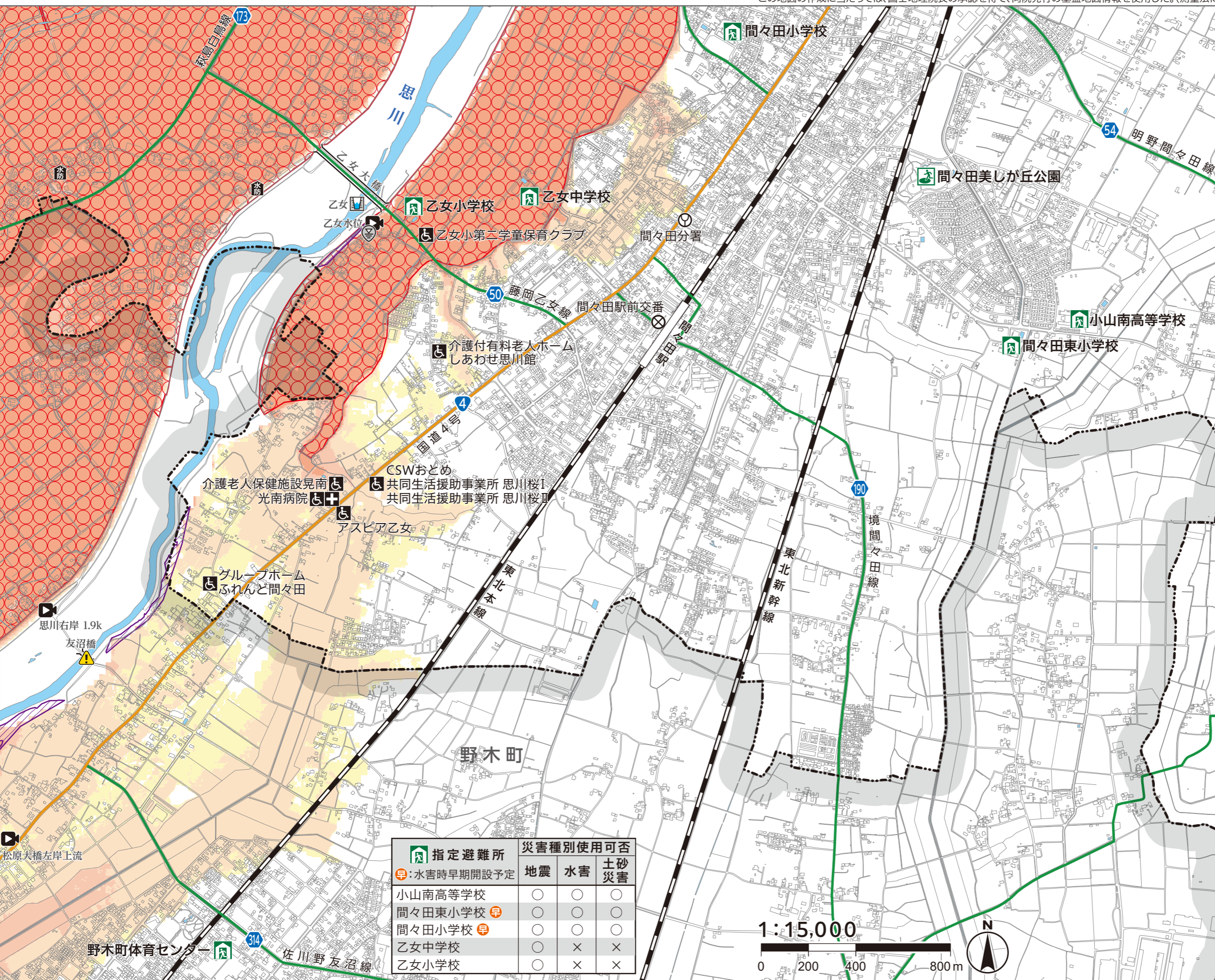
- 土砂災害特別警戒区域 (急傾斜地の崩壊)
- 土砂災害警戒区域 (急傾斜地の崩壊)

**家屋倒壊等氾濫想定区域**

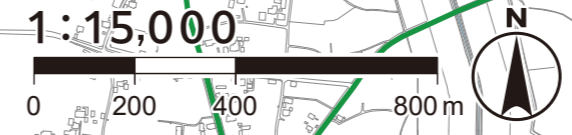
- 河岸侵食による区域
- 氾濫流による区域

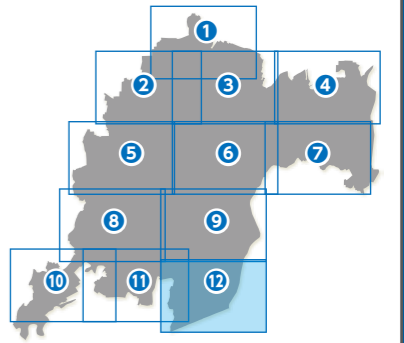
**想定浸水深 P24**

- 10.0m~20.0m
- 5.0m~10.0m
- 3.0m~ 5.0m
- 0.5m~ 3.0m
- 0.5m未済



指定避難所	災害種別使用可否		
	地震	水害	土砂災害
小山南高等学校	○	○	○
間々田東小学校 <small>早</small>	○	○	○
間々田小学校 <small>早</small>	○	○	○
乙女中学校	○	×	×
乙女小学校	○	×	×





**土砂災害警戒区域等**

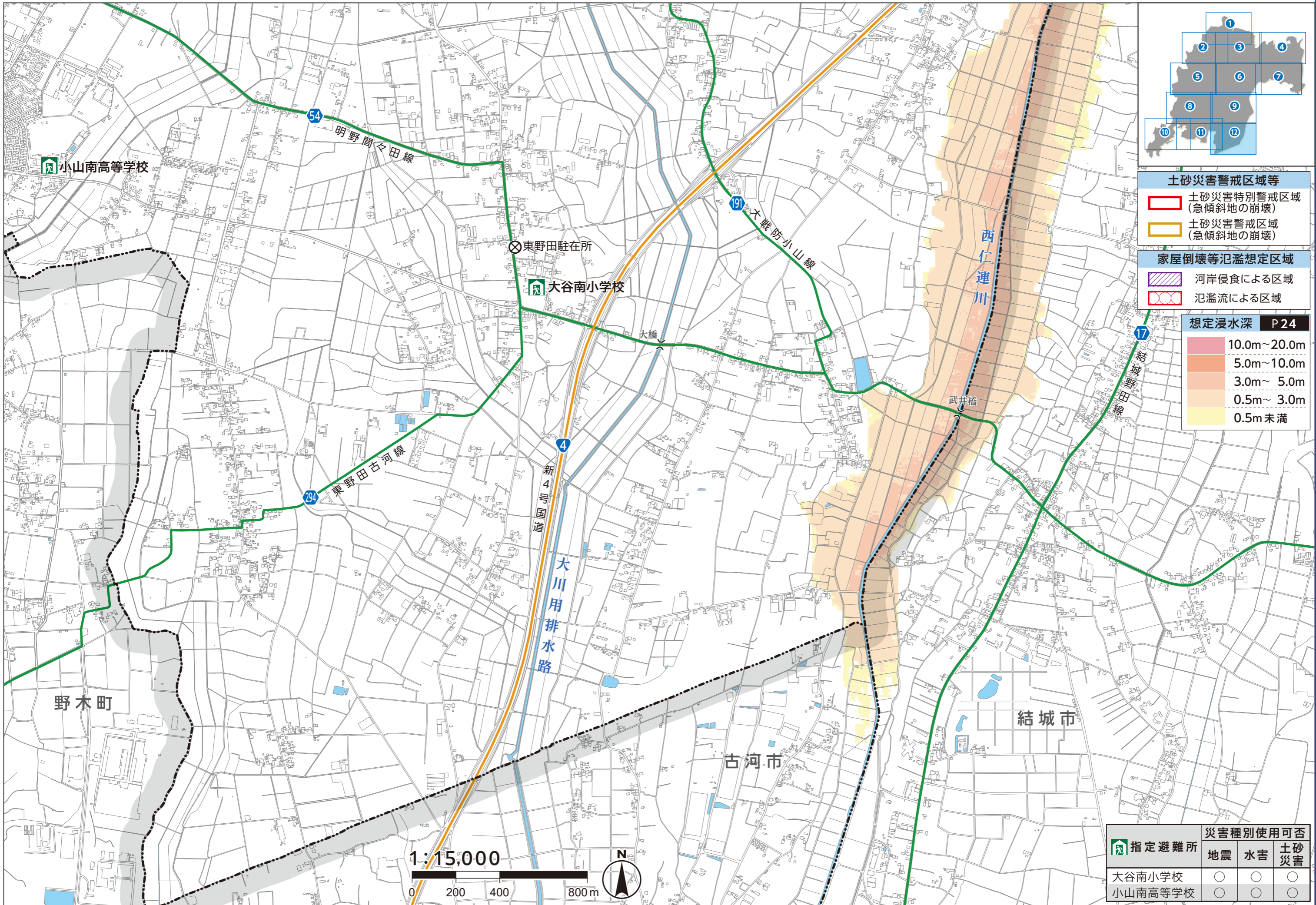
- 土砂災害特別警戒区域 (急傾斜地の崩壊)
- 土砂災害警戒区域 (急傾斜地の崩壊)

**家屋倒壊等氾濫想定区域**

- 河岸侵食による区域
- 氾濫流による区域

**想定浸水深 P24**

- 10.0m~20.0m
- 5.0m~10.0m
- 3.0m~5.0m
- 0.5m~3.0m
- 0.5m未満



洪水・土砂災害マップ ⑫

指定避難所	災害種別使用可否		
	地震	水害	土砂災害
大谷南小学校	○	○	○
小山南高等学校	○	○	○

# 市全体の浸水想定区域マップ

## 浸水想定区域

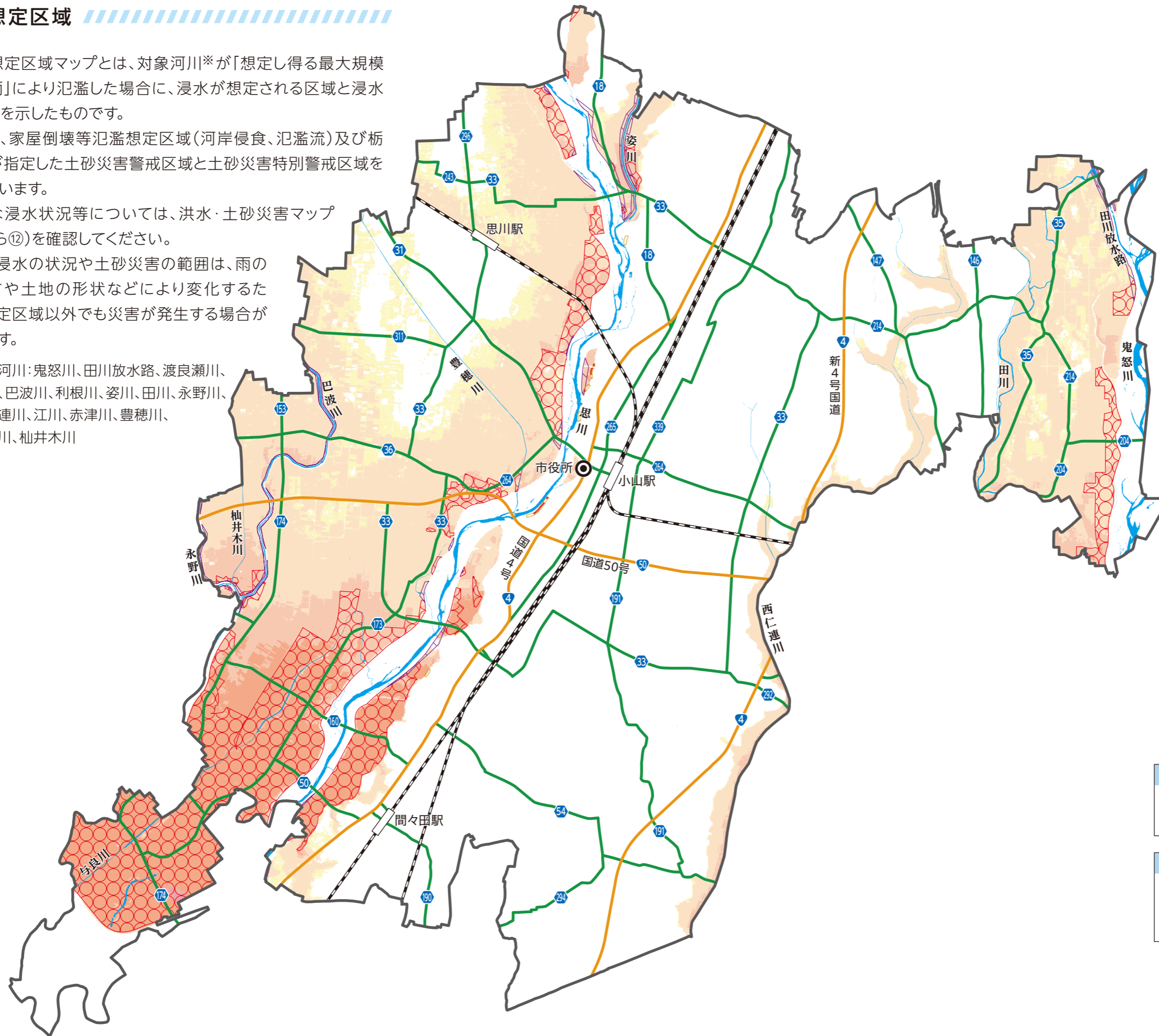
浸水想定区域マップとは、対象河川※が「想定し得る最大規模の降雨」により氾濫した場合に、浸水が想定される区域と浸水の深さを示したものです。

加えて、家屋倒壊等氾濫想定区域（河岸侵食、氾濫流）及び栃木県が指定した土砂災害警戒区域と土砂災害特別警戒区域を示しています。

詳細な浸水状況等については、洪水・土砂災害マップ（①から⑫）を確認してください。

なお、浸水の状況や土砂災害の範囲は、雨の降り方や土地の形状などにより変化するため、想定区域以外でも災害が発生する場合があります。

※対象河川：鬼怒川、田川放水路、渡良瀬川、思川、巴波川、利根川、姿川、田川、永野川、西仁連川、江川、赤津川、豊穂川、与良川、杣井木川



想定浸水深	P 24
10.0m~20.0m	
5.0m~10.0m	
3.0m~5.0m	
0.5m~3.0m	
0.5m未滿	

家屋倒壊等氾濫想定区域	
	河岸侵食による区域
	氾濫流による区域

土砂災害警戒区域等	
	土砂災害特別警戒区域 (急傾斜地の崩壊)
	土砂災害警戒区域 (急傾斜地の崩壊)

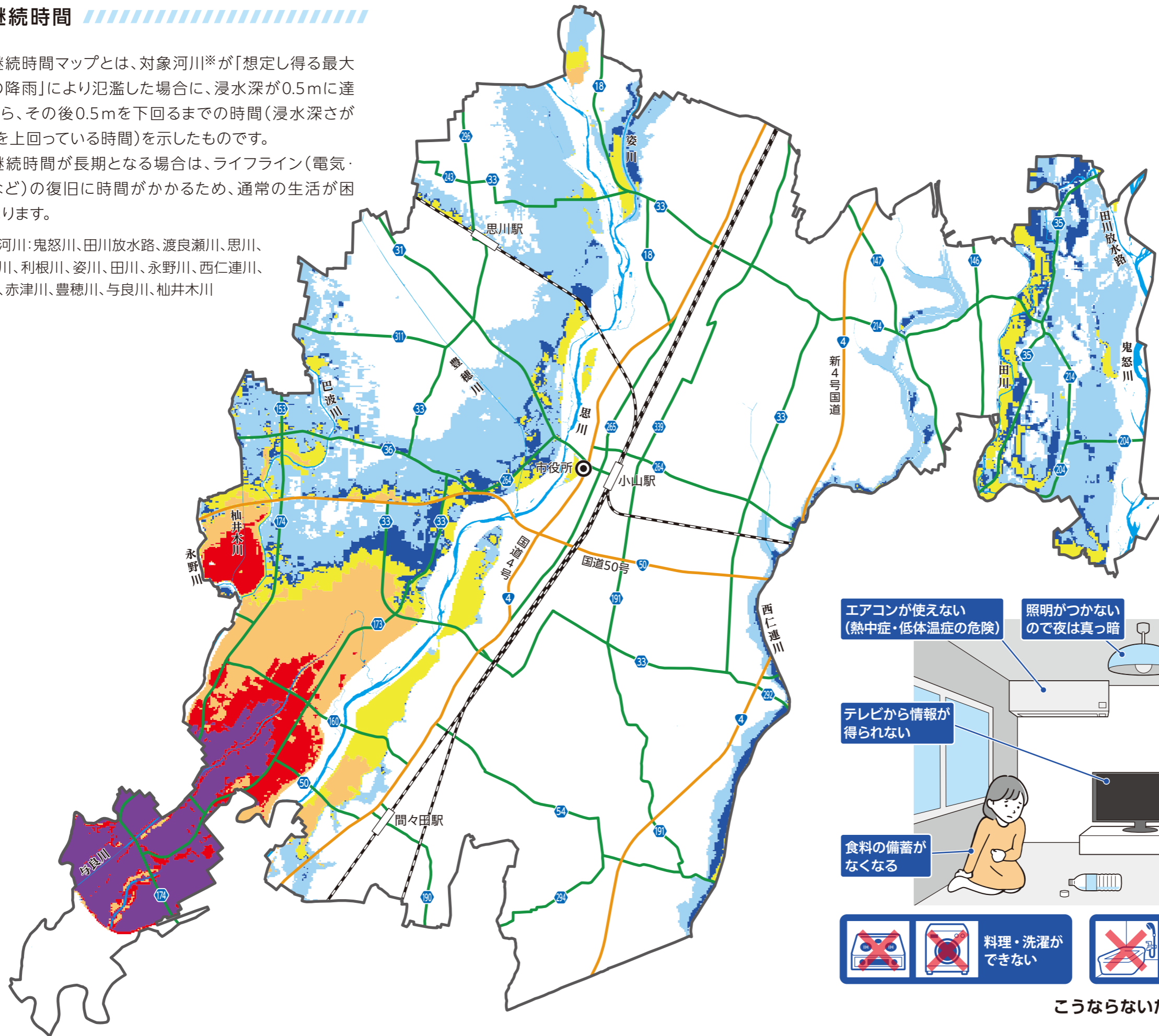
# 市全体の浸水継続時間マップ

## 浸水継続時間

浸水継続時間マップとは、対象河川※が「想定し得る最大規模の降雨」により氾濫した場合に、浸水深が0.5mに達してから、その後0.5mを下回るまでの時間（浸水深さが0.5mを上回っている時間）を示したものです。

浸水継続時間が長期となる場合は、ライフライン（電気・水道など）の復旧に時間がかかるため、通常の生活が困難になります。

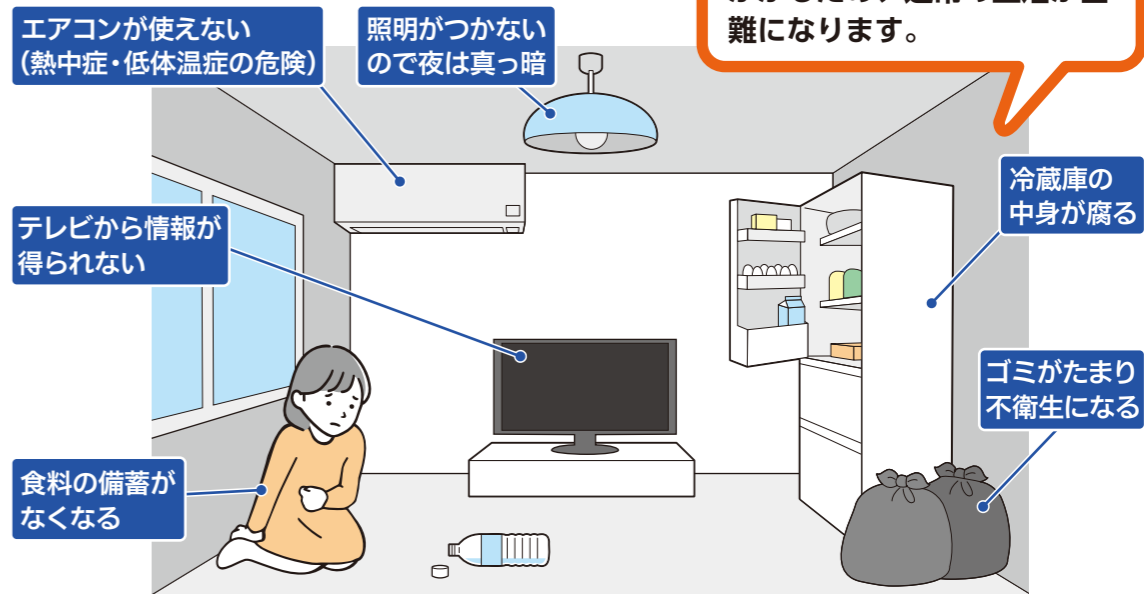
※対象河川：鬼怒川、田川放水路、渡良瀬川、思川、巴波川、利根川、姿川、田川、永野川、西仁連川、江川、赤津川、豊穂川、与良川、杣井木川



浸水継続時間	
<span style="display:inline-block; width:15px; height:15px; background-color:purple;"></span>	2週間以上 4週間未満
<span style="display:inline-block; width:15px; height:15px; background-color:red;"></span>	1週間以上 2週間未満
<span style="display:inline-block; width:15px; height:15px; background-color:orange;"></span>	3日以上 1週間未満
<span style="display:inline-block; width:15px; height:15px; background-color:yellow;"></span>	1日以上 3日未満
<span style="display:inline-block; width:15px; height:15px; background-color:darkblue;"></span>	12時間以上 1日未満
<span style="display:inline-block; width:15px; height:15px; background-color:lightblue;"></span>	12時間未満

<span style="display:inline-block; width:15px; height:15px; border:1px solid blue;"></span>	国道
<span style="display:inline-block; width:15px; height:15px; border:1px solid green;"></span>	県道

**自宅にとどまる場合**  
 浸水継続時間が長期になると、ライフラインの復旧に時間がかかるため、通常の生活が困難になります。



- 
 料理・洗濯ができない
- 
 お風呂に入れない
- 
 トイレの水が流せない

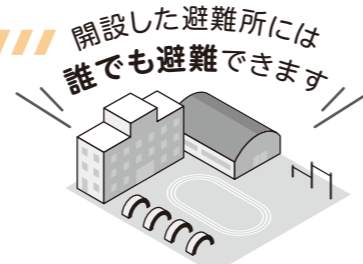
こうならないためにも、非常時の備えを **P3,4**

# 避難所一覽



## 指定避難所

指定避難所は、災害の危険性があり避難した住民等が災害の危険性がなくなるまで滞在したり、または自宅が被災して帰宅できない住民等が一定期間避難生活を送るための施設です。



### 早…水害時に早期開設予定の避難施設

○…使用可能 ×…使用不可

地区名	指定避難所	住所	掲載頁	災害種別使用可否		
				地震	水害※1	土砂災害
小山地区	若木小学校 早	若木町2-6-44	35	○	○	○
	小山高等学校	若木町2-8-51	35	○	○	○
	小山市立文化センター	中央町1-1-1	35	○	○	○
	小山第一小学校	宮本町1-3-1	35	○	×	○
	小山第二小学校 早	宮本町2-9-20	35	○	○	○
	小山第二中学校 早	天神町1-6-36	35	○	○	○
	白鷗大学本キャンパス	駅東通り2-2-2	35	○	○	○
	小山第三小学校 早	神鳥谷4-7-51	41	○	○	○
	栃木県立県南体育館	外城371-1	34	○	×	○
	栃木県立温水プール館	外城371-1	34,40,41	○	×	○
	旭小学校	駅南町5-6-69	35	○	○	○
	小山城南中学校 早	東城南1-22-9	41	○	○	○
	東城南小学校	東城南3-9-5	42	○	○	○
	小山城南市民交流センター	東城南4-1-12	41	○	○	○
	小山城南高等学校	西城南4-26-1	41	○	○	○
小山城南小学校	西城南5-29-1	41	○	○	○	
小山城北小学校 早	城北5-18-1	36	○	○	○	
大谷地区	小山城東小学校	城東1-16-1	35	○	○	○
	小山工業高等専門学校	中久喜771	36,37	○	○	○
	小山市立体育館(小山思いの森敷地内)	塚崎1408-1	41	○	○	○
	大谷中学校 早	横倉新田97	42	○	○	○
	大谷東小学校	横倉新田271	42	○	○	○
	大谷市民交流センター(令和6年5月から)	横倉499-6	42	○	○	○
	関東職業能力開発大学校	横倉612-1	42	○	○	○
	大谷南小学校	東野田2147	47	○	○	○
	勤労者体育センター	犬塚3-1-2	36	○	○	○
	小山第三中学校 早	犬塚3-29-1	36	○	○	○
	大谷北小学校	犬塚5-6-10	36	○	○	○
間々田地区	小山南高等学校	間々田23-1	46,47	○	○	○
	間々田東小学校 早	間々田57-2	46	○	○	○
	間々田小学校 早	間々田1512	40,46	○	○	○
	間々田市民交流センター	間々田1960-1	40	○	×	○
	間々田中学校 早	間々田2364	40	○	○	○
	乙女中学校	乙女1731	40,45	○	×	×
	乙女小学校	乙女1954	44,45	○	×	×



指定避難所は災害の種類によって使用できるもの・できないものがあります。事前に、利用予定の避難所の「災害種別使用可否」を確認してください。また、避難の際には、開設状況を「小山市防災ポータル」で確認してください。

○…使用可能 ×…使用不可

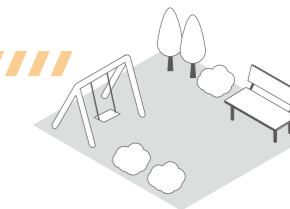
地区名	指定避難所	住所	掲載頁	災害種別使用可否		
				地震	水害※1	土砂災害
生井地区	網戸小学校	網戸1514	39	○	×	×
	下生井小学校	下生井1546	43	○	×	×
寒川地区	寒川小学校	中里861	39	○	×	×
豊田地区	旧豊田北小学校	大本808	25,28,29	○	×	○
	羽川西小学校	黒本771-2	26,29	○	×	×
	小山中学校	渋井779-1	35	○	×	×
	豊田中学校 早	松沼397	28	○	○	○
	豊田小学校 早	松沼416-1	28	○	○	○
	小山西高等学校	松沼741	27	○	○	○
中地区	中小学校	南小林109	33	○	×	○
穂積地区	道の駅思川	下国府塚25-1	34	○	×	○
	美田中学校 早	下国府塚287	34	○	○	○
	白鷗大学大行寺キャンパス	大行寺1117	35	○	×	×
	穂積小学校	萩島27	34	○	×	○
桑地区	羽川小学校	羽川125	30	○	○	○
	桑市民交流センター	羽川858-1	30	○	○	○
	桑中学校 早	出井1859	30	○	○	○
	小山北桜高等学校	東山田448-29	31	○	○	○
	萱橋小学校 早	萱橋1169-1	37	○	○	○
絹地区	アグリ森(旧延島小学校)	延島1019	32	○	○	○
	絹義務教育学校 早 ※2	福良2240-1	38	○	○	○
	小山ベースボールビレッジ(旧梁小学校)	梁67	38	○	×	○

※1 水害とは洪水と内水氾濫を意味します。

※2 水害時に早期開設予定となっているのは第1体育館(西校舎側)で、第2体育館(東校舎側)は状況に応じて開設します。

## 指定緊急避難場所(屋外)

指定緊急避難場所は、災害が発生し、または発生するおそれがあるときにその危険から緊急に避難するための場所です。



指定緊急避難場所	住所
城山公園	城山町1-1
小山御殿広場	中央町1-3
駅東公園	駅東通り2-25
原之内公園	神鳥谷1864-1
小山総合公園※水害時は利用不可	外城371-1
あさひ公園	駅南町5-6
神久保公園	神鳥谷2-29
自由ヶ丘公園	東城南3-8

指定緊急避難場所	住所
城南公園	東城南4-17
希望ヶ丘公園	西城南5-5
城東公園	城東1-19
あけぼの公園	横倉新田465
犬塚公園	犬塚1-24
間々田八幡公園	間々田2369
間々田美しが丘公園	美しが丘3-1
小山運動公園	向野187